



Администрация Пермского муниципального округа Пермского края  
Комитет имущественных отношений

**РАСПОРЯЖЕНИЕ**

31.05.2024

№ 1508

**Об установлении публичного сервитута на часть земельных участков**

В соответствии со ст. 23, гл. V.7 Земельного кодекса Российской Федерации, Федеральным законом от 25.10.2001 № 137-ФЗ «О введении в действие Земельного кодекса Российской Федерации», пп. 3.2.5 п. 3.2 разд. 3 Положения о комитете имущественных отношений администрации Пермского муниципального округа, утвержденного решением Думы Пермского муниципального округа Пермского края от 29.11.2022 № 48, на основании ходатайства публичного акционерного общества «Россети Урал» (ИНН 6671163413, ОГРН 1056604000970) (далее - ПАО «Россети Урал») от 15.05.2024 № 6230:

1. Установить в интересах ПАО «Россети Урал» публичный сервитут общей площадью 4083 кв.м на часть следующих земельных участков, согласно приложению № 1 к настоящему распоряжению.

Цель: Эксплуатации объектов электросетевого хозяйства ТП-47371, ВЛ-0,4кВ ф.2 от ТП-47371, ВЛ-0,4кВ ф.1 сущ.оп. №2-33 от ТП-47365.

Срок: 49 лет.

2. Утвердить границы публичного сервитута земельного участка, указанного в п. 1 настоящего распоряжения, согласно прилагаемой схеме расположения границ публичного сервитута.

3. Срок, в течение которого использование указанного в п. 1 настоящего распоряжения земельного участка в соответствии с их разрешенным использованием будет невозможно или существенно затруднено в связи с осуществлением сервитута – продолжительность не превышает три месяца для земельных участков, предназначенных для жилищного строительства (в том числе индивидуального жилищного строительства), ведения личного подсобного хозяйства, садоводства, огородничества; не превышает один год - в отношении иных земельных участков.

4. Порядок установления зон с особыми условиями использования территорий и содержание ограничений прав на земельные участки в границах

таких зон установлен Постановлением Правительства РФ от 24.02.2009 № 160 «О порядке установления охранных зон объектов электросетевого хозяйства и особых условий использования земельных участков, расположенных в границах таких зон».

5. Плата за публичный сервитут устанавливается в соответствии с Федеральным законом от 29.07.1998 № 135-ФЗ (ред. от 19.12.2022) «Об оценочной деятельности в Российской Федерации» и методическими рекомендациями, утверждёнными приказом Минэкономразвития России от 04.06.2019 № 321, а также в приложении № 4 к настоящему распоряжению.

6. Комитету имущественных отношений администрации Пермского муниципального округа в течение 5 рабочих дней со дня подписания настоящего распоряжения:

6.1. направить настоящее распоряжение в Управление Федеральной службы государственной регистрации, кадастра и картографии по Пермскому краю;

6.2. направить настоящее распоряжение в ПАО «Россети Урал»;

6.3. разместить настоящее распоряжение на официальном сайте Пермского муниципального округа в информационно-телекоммуникационной сети «Интернет» ([www.permokrug.ru](http://www.permokrug.ru)).

7. ПАО «Россети Урал» привести земельные участки в состояние пригодное для использования в соответствии с разрешенным использованием в срок не позднее 3 (трех) месяцев после завершения строительства или эксплуатации инженерного сооружения, для размещения которого был установлен публичный сервитут.

8. Настоящее распоряжение вступает в силу со дня его подписания.

9. Контроль исполнения распоряжения возложить на заместителя председателя комитета М.В. Королеву.

Председатель комитета



Е.А. Демидова



Приложение № 1  
к распоряжению  
комитета имущественных  
отношений администрации  
Пермского муниципального округа  
от 31.05.2024 № 1508

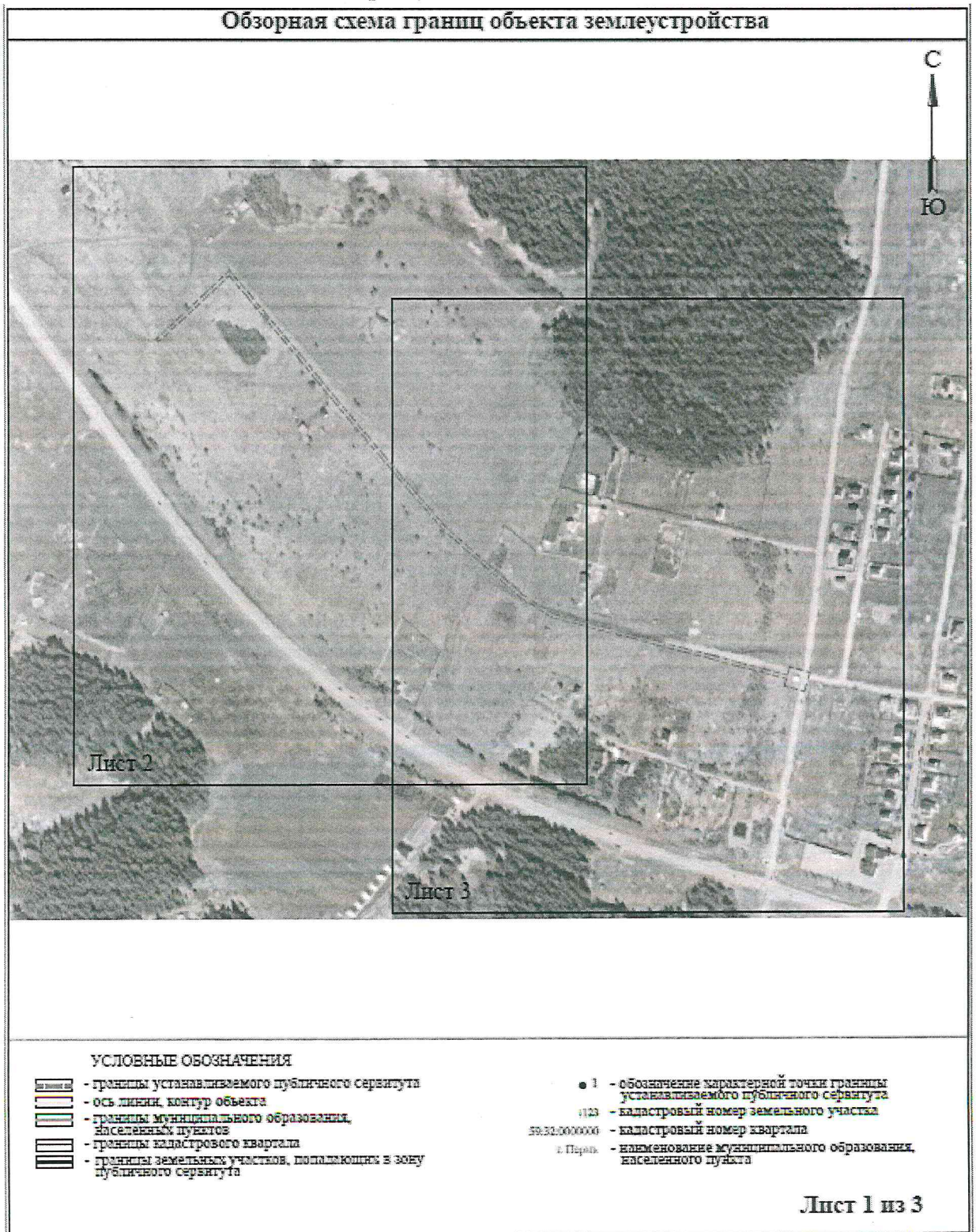
**Список земельных участков,  
на которые устанавливается публичный сервитут**

№ п/п	Кадастровый номер земельного участка	Адрес земельного участка	Площадь обременения, кв. м
1	59:32:3250001:25127	Пермский край, муниципальный округ Пермский, деревня Большакино, улица Красивая	136
2	59:32:3250001:25126	Пермский край, муниципальный округ Пермский, деревня Большакино, улица Красивая	14
3	59:32:3250001:25125	Пермский край, муниципальный округ Пермский, деревня Большакино, улица Красивая	11
4	59:32:3250001:24512	край Пермский, м.о. Пермский, д Большакино, ул Красивая, з/у 5	8
5	59:32:3250001:24511	край Пермский, м.о. Пермский, д Большакино, ул Красивая, зу 5а	6
6	59:32:3250001:24479	Пермский край, муниципальный округ Пермский, деревня Большакино, улица Красивая	6
7	59:32:3250001:24478	Пермский край, муниципальный округ Пермский, деревня Большакино, улица Красивая	4
8	59:32:3250001:24477	Пермский край, муниципальный округ Пермский, деревня Большакино, улица Красивая	2
9	59:32:3250001:24476	Пермский край, муниципальный округ Пермский, деревня Большакино, улица Красивая	2
10	59:32:3250001:24472	Пермский край, муниципальный округ Пермский, деревня Большакино, улица Красивая	2
11	59:32:3250001:7802	Пермский край, р-н Пермский, с/п Заболотское, д. Большакино, ул. Кедровая, 12	29
12	59:32:3250001:7787	Пермский край, Пермский район, Заболотское с/п, д. Большакино	416
13	59:32:3250001:7778	Пермский край, Пермский район, Заболотское с/п, д. Большакино	404
14	59:32:3250001:7775	Пермский край, р-н Пермский, с/п Заболотское, д. Большакино, ул. Сосновая, 9	14
15	59:32:3250001:6013	край Пермский, р-н Пермский, с/пос. Заболотское, д. Большакино	378
16	59:32:3250001:6010	край Пермский, р-н Пермский, с/п Заболотское, д. Большакино, ул. Сиреневая, 8	25
17	59:32:3250001:6009	край Пермский, р-н Пермский, с/п Заболотское, д. Большакино, ул. Сиреневая, 6	84
18	59:32:3250001:6008	край Пермский, р-н Пермский, с/п Заболотское, д. Большакино, ул. Сиреневая, 4	81

19	59:32:3250001:6007	край Пермский, р-н Пермский, с/п Заболотское, д. Большакино, ул. Сиреневая, 2	2
20	59:32:3250001:5374	край Пермский, р-н Пермский, с/п Заболотское, д. Большакино	458
21	59:32:3250001:5369	край Пермский, р-н Пермский, с/п Заболотское, д. Большакино	1
22	59:32:3250001:5361	край Пермский, р-н Пермский, с/п Заболотское, д. Большакино	15
23	59:32:3250001:3725	Пермский край, Пермский р-н, с/пос. Заболотское, д. Большакино	453
24	59:32:3250001:2746	край Пермский, р-н Пермский, с/п Заболотское, д. Большакино	1318
25	59:32:3250001:2742	Пермский край, р-н Пермский, с/п Заболотское, д. Большакино, ул. Красивая, 7	14
26	59:32:3250001:22964	Пермский край, Пермский муниципальный район, Заболотское с/п	133
27	59:32:3250001:22804	Пермский край, Пермский муниципальный район, Култаевское с/п	67



**СХЕМА РАСПОЛОЖЕНИЯ ГРАНИЦ ПУБЛИЧНОГО СЕРВИТУТА**  
Эксплуатации объектов электросетевого хозяйства ТП-47371, ВЛ-0,4кВ ф.2 от ТП-47371,  
ВЛ-0,4кВ ф.1 сущ.оп. №2-33 от ТП-47365



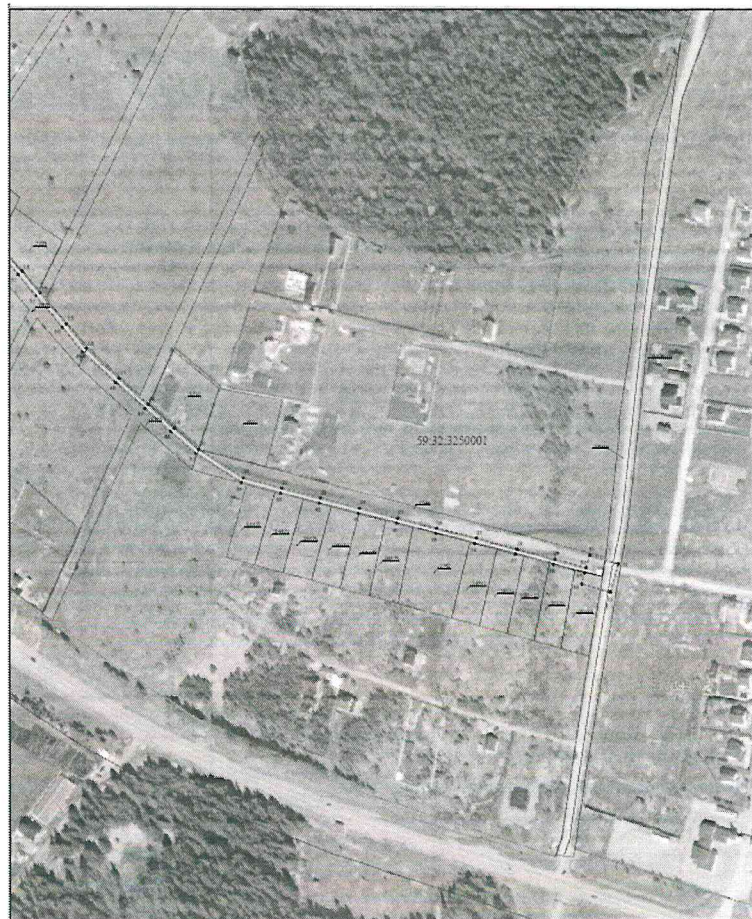




Условные обозначения приведены на листе 1

Масштаб 1:2000

Лист 2 из 3



Условные обозначения приведены на листе 1

Масштаб 1:2000

Лист 3 из 3



Приложение № 3  
к распоряжению  
комитета имущественных  
отношений администрации  
Пермского муниципального округа  
от 31.05.2024 № 1508

**ОПИСАНИЕ МЕСТОПОЛОЖЕНИЯ ГРАНИЦ  
ПУБЛИЧНОГО СЕРВИТУТА**

Каталог координат		
Площадь зоны публичного сервитута 4083 кв.м		
Обозначение характерных точек границ	Координаты, м	
	X	Y
1	2	3
1	504828.97	2205587.4
2	504834.69	2205615.07
3	504881.1	2205643.04
4	504854.53	2205665.5
5	504831.95	2205684.03
6	504806.63	2205705.36
7	504783.5	2205722.96
8	504762.94	2205741.34
9	504738.53	2205761.47
10	504718.42	2205777.97
11	504698.79	2205794.85
12	504677.63	2205812.31
13	504656.1	2205830.2
14	504640.13	2205843.72
15	504617.07	2205863.67
16	504599.03	2205878.81
17	504576.73	2205903.65
18	504557.15	2205925.89
19	504539.82	2205945.3
20	504523.63	2205963.79
21	504502.34	2205997.42
22	504494.57	2206026.17
23	504487.04	2206055.27
24	504479.53	2206084.41
25	504471.86	2206113.29
26	504464.28	2206142.42
27	504456.66	2206172.19
28	504448.64	2206202.8
29	504440.84	2206231.8
30	504434.77	2206255.36

31	504424	2206258.02
32	504417.67	2206279.93
33	504416.7	2206273.9
34	504423.04	2206251.99
35	504430.93	2206254.26
36	504436.97	2206230.78
37	504444.77	2206201.76
38	504452.79	2206171.19
39	504460.41	2206141.42
40	504468	2206112.27
41	504475.66	2206083.4
42	504483.17	2206054.27
43	504490.7	2206025.25
44	504498.53	2205995.8
45	504520.41	2205961.37
46	504536.82	2205942.66
47	504554.16	2205923.23
48	504573.74	2205900.99
49	504596.23	2205875.93
50	504614.47	2205860.63
51	504637.53	2205840.68
52	504653.54	2205827.14
53	504675.07	2205809.13
54	504696.22	2205791.79
55	504715.84	2205774.91
56	504735.99	2205758.38
57	504760.4	2205738.25
58	504782.96	2205719.87
59	504804.06	2205702.29
60	504829.39	2205680.93
61	504851.97	2205662.43
62	504875.29	2205642.71
63	504851.77	2205617.79
64	504826.03	2205590.12
65	504802.08	2205564.14
66	504805.03	2205561.44
1	504828.97	2205587.4



### Расчет платы за публичный сервитут

Плата за публичный сервитут рассчитана в соответствии с п. 4 ст. 39.46 Земельного кодекса Российской Федерации на часть земельных участков:

1. с кадастровым номером **59:32:3250001:2746:**
  - Площадь земельного участка – 4930 кв.м.
  - Площадь земельного участка, обремененного сервитутом – 1318 кв.м.
  - Кадастровая стоимость земельного участка – 1 068 676,10 руб.
  - Кадастровая стоимость земельного участка за кв.м. – 216,77 руб/кв.м.
  - Срок публичного сервитута – 49 лет
  - Стоимость платы за сервитут:  $1318 * 216,77 * 49 * 0,01\% = 1\,399,94$  руб.
2. с кадастровым номером **59:32:3250001:3725:**
  - Площадь земельного участка – 5090 кв.м.
  - Площадь земельного участка, обремененного сервитутом – 453 кв.м.
  - Кадастровая стоимость земельного участка – 1 103 359,30 руб.
  - Кадастровая стоимость земельного участка за кв.м. – 216,77 руб/кв.м.
  - Срок публичного сервитута – 49 лет
  - Стоимость платы за сервитут:  $453 * 216,77 * 49 * 0,01\% = 481,16$  руб.
3. с кадастровым номером **59:32:3250001:7778:**
  - Площадь земельного участка – 5811 кв.м.
  - Площадь земельного участка, обремененного сервитутом – 404 кв.м.
  - Кадастровая стоимость земельного участка – 1 298 257,35 руб.
  - Кадастровая стоимость земельного участка за кв.м. – 223,41 руб/кв.м.
  - Срок публичного сервитута – 49 лет
  - Стоимость платы за сервитут:  $404 * 223,41 * 49 * 0,01\% = 442,26$  руб.
4. с кадастровым номером **59:32:3250001:7787:**
  - Площадь земельного участка – 6018 кв.м.
  - Площадь земельного участка, обремененного сервитутом – 416 кв.м.
  - Кадастровая стоимость земельного участка – 1 208 579,98 руб.
  - Кадастровая стоимость земельного участка за кв.м. – 200,83 руб/кв.м.
  - Срок публичного сервитута – 49 лет
  - Стоимость платы за сервитут:  $416 * 200,83 * 49 * 0,01\% = 409,37$  руб.
5. с кадастровым номером **59:32:3250001:22804:**
  - Площадь земельного участка – 7893 кв.м.
  - Площадь земельного участка, обремененного сервитутом – 67 кв.м.
  - Кадастровая стоимость земельного участка – 1 652 241,69 руб.
  - Кадастровая стоимость земельного участка за кв.м. – 209,33 руб/кв.м.
  - Срок публичного сервитута – 49 лет
  - Стоимость платы за сервитут:  $67 * 209,33 * 49 * 0,01\% = 68,72$  руб.



6. с кадастровым номером **59:32:3250001:22964:**

- Площадь земельного участка – 4660 кв.м.
- Площадь земельного участка, обремененного сервитутом – 133 кв.м.
- Кадастровая стоимость земельного участка – 253 550.60 руб.
- Кадастровая стоимость земельного участка за кв.м. – 54,41 руб/кв.м.
- Срок публичного сервитута – 49 лет
- Стоимость платы за сервитут:  $133 * 54,41 * 49 * 0,01\% = 35,46$  руб.

**Размер платы за весь срок сервитута – 2 836,91 рублей (Две тысячи восемьсот тридцать шесть рублей 91 копейка)**

**Платежные реквизиты**  
для внесения платы за публичный сервитут

**ИНН 5948066481**

**КПП 594801001**

**Наименование получателя** Управление Федерального казначейства по Пермскому краю (Комитет имущественных отношений администрации Пермского муниципального округа)

**Казначейский счет** 03100643000000015600

**Единый казначейский счет** 40102810145370000048

**Отделение Пермь Банка России // УФК по Пермскому краю г. Пермь**  
**БИК 015773997**

**ОКТМО 57546000**

**назначение платежа** плата за публичный сервитут распоряжение от 31.05.2024 № 1508

**КБК 542 1 11 05 410 14 0000 120**